



**RÉNOVATION THERMIQUE & ÉNERGÉTIQUE
AMÉNAGEMENTS D'UNE MICRO-CRECHE
AMÉNAGEMENTS EXTERIEURS**

Résidence des 3 chênes
Impasse du 19 Mars 1962 – 71300 Saint-Berain-sous-Sanvignes

C.C.T.P.

CAHIER DES CLAUSES
TECHNIQUES PARTICULIERES

**Lot 02
DEPOSE BARDAGE
ISOLATION PAR L'EXTERIEUR - RAVALEMENT**

| | | |
|--|---|---|
| <p>Maître d'ouvrage (MOA) :</p> <p>MAIRIE DE SAINT-BERAIN-SOUS-SANVIGNES</p> <p>5 rue des Ecoles 71300 Saint-Berain-sous-Sanvignes 03 85 67 82 61 stberainsoussanvignes.mairie@orange.fr www.saint-berain-sous-sanvignes.fr</p> | <p>Architecte / Maître d'œuvre (MOe) :</p> <p>ATELIER JANKOVIC DE THY Alexa de Thy</p> <p>30. Rue du Temple 75004 Paris 01 73 74 24 30 alexa.dethy@jankovicdethy.com www.jankovicdethy.com</p> | <p>Maîtrise d'ouvrage déléguée (AMD) :</p> <p>SPL - SUD BOURGOGNE AMENAGEMENT Stéphane Bonnot</p> <p>12 rue Alfred Kastler 71530 Fragnes-La-Loyères 06 82 66 51 54 stephane.bonnot@sudbourgogne amenagement.fr</p> |
| <p>Bureau d'études Thermique et Fluides :</p> <p>BTH CONSEIL Alexis Berthon</p> <p>1 rue du Paradis 89190 Pont-sur-Vanne 03 86 88 76 89 a.berthon@bthconseil.com</p> | <p>Coordonnateur de sécurité et de protection de la santé (cSPS) :</p> <p>PMM Gérard Hourde</p> <p>6 rue Macedonio Melloni 39100 Dole 06 46 37 56 02 gerald.hourde@pmmconseil.com</p> | <p>Bureau de Contrôle :</p> <p>QUALICONSLT Michel Razafin</p> <p>10 rue Nicolas de Condorcet 21800 Chevigny-saint-sauveur 03 80 53 03 53 michel.razafin@qualiconsult.fr</p> |
| <p>Bureau d'études Structure :</p> <p>YONNE STRUCTURE Anthony Décamp</p> <p>6 bis rue de l'égalité 89000 Auxerre 06 56 67 87 32 anthony.decamp@yonne-structure.fr</p> | <p>Bureau d'études Paysagiste :</p> <p>OLIVIER LESAGE Olivier Lesage</p> <p>33, rue Sambin 21000 Dijon 09 50 905 305 contact@olivierlesage.fr</p> | <p>Bureau d'études Géotechnique :</p> <p>ICSEO Jordan Medina</p> <p>11, rue de la Croix Belin 21140 Semur-en-Auxois 03 80 97 48 81 johann.medina@icseo.com</p> |

| | | |
|--|--|---|
|  | <p style="text-align: center;">RÉNOVATION THERMIQUE & ÉNERGÉTIQUE AMÉNAGEMENTS D'UNE MICRO-CRECHE AMÉNAGEMENTS EXTERIEURS Résidence des 3 chênes Impasse du 19 Mars 1962 – 71300 Saint-Berain-sous-Sanvignes</p> | <p style="text-align: center;">C.C.T.P. CAHIER DES CLAUSES TECHNIQUES PARTICULIERES</p> |
|--|--|---|

Table des matières

| | | |
|-----------|--|----------|
| 1. | <i>Définition des prestations :</i> | 3 |
| 1.1 | Consistance des travaux et prestations prévues au présent corps d'état..... | 3 |
| 1.1.1 | Étendue des travaux | 3 |
| 1.1.2 | Coordination | 4 |
| 1.1.3 | Documents à fournir | 5 |
| 1.1.4 | Réception des supports | 5 |
| 1.1.5 | Fin de chantier | 5 |
| 2. | <i>Spécifications techniques :</i> | 5 |
| 2.1 | Documents normatifs | 5 |
| 2.2 | Référencement : technique – produits..... | 5 |
| 2.3 | Normes et DTU | 5 |
| 2.4 | Critères de performance au feu | 6 |
| 3. | <i>Description des ouvrages.....</i> | 6 |
| 3.1 | Travaux préparatoires | 6 |
| 3.2 | Localisation et typologies | 8 |
| 3.3 | Fiches techniques matériaux | 14 |
| 3.4 | Travaux de fin de lot..... | 14 |

| | | |
|--|---|--|
|  | <p style="text-align: center;">RÉNOVATION THERMIQUE & ÉNERGÉTIQUE AMÉNAGEMENTS D'UNE MICRO-CRECHE AMÉNAGEMENTS EXTERIEURS Résidence des 3 chênes Impasse du 19 Mars 1962 – 71300 Saint-Berain-sous-Sanvignes</p> | <p style="text-align: center;">C.C.T.P. CAHIER DES CLAUSES TECHNIQUES PARTICULIERES</p> |
|--|---|--|

Le présent CCTP présente le descriptif technique du présent lot et il est indissociable du CCTC Cahier des Clauses Techniques Communes remis dans le Dossier de Consultation des Entreprises.

1. Définition des prestations :

NOTE : Pour des raisons d'attributions de budgets, le présent CCTP correspond à l'intégralité du chantier de mise en place de l'échafaudage, mais les zones sont découpées en 2 parties distinctes : le RDC et les étages. Ce découpage sera repris dans le DPGF afin de faire le découpage budgétaire.

1.1 Consistance des travaux et prestations prévues au présent corps d'état

Le présent CCTP concerne la fourniture, le transport, la manutention et la mise en œuvre de l'isolation par l'extérieur du bâtiment et de son ravalement.

Par le seul fait de soumissionner, tout entrepreneur reconnaît qu'il a une parfaite connaissance du projet compte tenu de ses particularités et de son environnement.

L'entrepreneur peut proposer au Maître d'Œuvre, en temps opportun, toutes modifications aux dispositions du projet qui soient de nature à améliorer la qualité des travaux de sa profession, sans toutefois modifier le projet architectural.

L'entreprise doit le complet et entier achèvement de ses ouvrages, même s'il a été omis de mentionner, dans ces documents ou sur les plans, les fournitures et façons accessoires indispensables à cet achèvement.

Les différents éléments du CCTP, CCTC et plans du Maître d'Œuvre, du dossier d'appel d'offres, forment un complexe indissociable, engageant globalement l'entrepreneur.

1.1.1 Étendue des travaux

Les travaux de l'entreprise comprennent la fourniture, le transport et la pose de tous les éléments cités ci-dessous, entre autres (liste non exhaustive) :

- Les fiches techniques et dessins des ouvrages avant l'exécution de ceux-ci pour visa par le Maître d'Œuvre
- La protection des ouvrages pendant les travaux,
- Le transport et le stockage sur le chantier de tous les éléments nécessaires à la réalisation,
- La protection des ouvrages en attente de pose afin qu'ils ne subissent aucune déformation ou détérioration (intempéries ou autres),
- La protection des ouvrages,
- L'entreprise du présent lot devra fournir les essais d'arrachement du support ;
- La prise des mesures nécessaires pour éviter le rejaillissement en façades ou sous des appuis des fenêtres ;
- L'entreprise doit fournir une fiche technique des matériaux en indiquant les dimensions et leur localisation,
- L'entreprise doit produire les dessins Exe qui seront visé par le MOe ;
- L'entrepreneur doit la protection de tous les ouvrages des autres corps d'états terminés risquant d'être tachés, attaqués ou détériorés. Ces protections seront réalisées avec le plus grand soin. Il appartiendra à l'entreprise du présent lot de veiller à la protection de ses propres travaux, ainsi que des travaux effectués par des autres entreprises.
- L'évacuation quotidienne des déchets et nettoyage hebdomadaire en raison de la coactivité

| | | |
|--|---|--|
|  | <p style="text-align: center;">RÉNOVATION THERMIQUE & ÉNERGÉTIQUE AMÉNAGEMENTS D'UNE MICRO-CRÈCHE AMÉNAGEMENTS EXTERIEURS Résidence des 3 chênes Impasse du 19 Mars 1962 – 71300 Saint-Berain-sous-Sanvignes</p> | <p style="text-align: center;">C.C.T.P. CAHIER DES CLAUSES TECHNIQUES PARTICULIÈRES</p> |
|--|---|--|

Les travaux seront exécutés conformément aux dispositions du présent document, sans limitation ni restriction, par des ouvriers parfaitement qualifiés, en autant de phases que nécessaire.

Une exécution défectueuse entraînera la dépose et la réfection des ouvrages incriminés, et ce, aux frais de l'Entrepreneur, y compris les frais engendrés par la réfection des ouvrages des autres lot ayant subi des dommages générés par le présent lot.

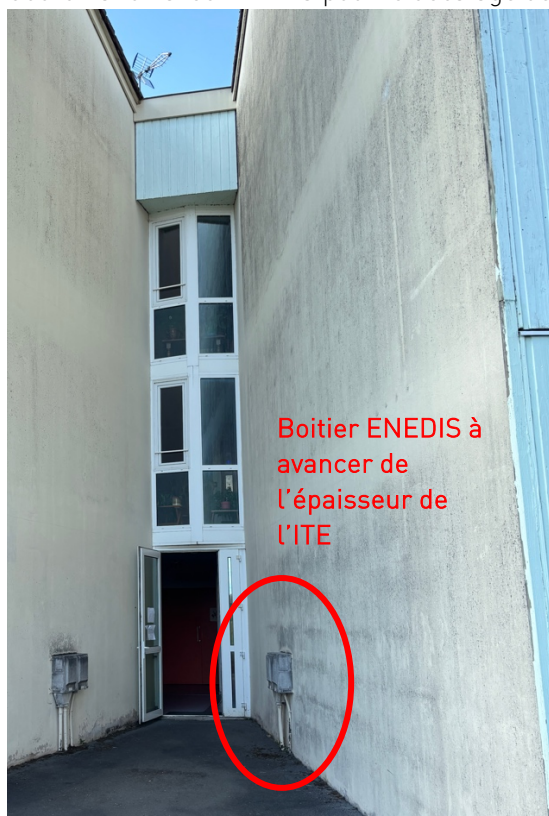
En aucun cas, l'Entrepreneur ne pourra arguer de l'imprécision des plans, descriptifs ou documents annexes pour refuser d'exécuter, dans le cadre de son marché et des règles de l'Art, tout ou partie des ouvrages nécessaires au complet achèvement et à la parfaite exécution des installations. Il lui appartiendra donc d'apprécier la nature des travaux et de suppléer, le cas échéant, par ses connaissances professionnelles, aux détails dont l'emplacement, la nature ou la quantité seraient implicitement prévus dans une réalisation normale des travaux.

1.1.2 Coordination

Indépendamment de la coordination et du pilotage de chantier l'entrepreneur du présent lot devra coordonner ses travaux avec tous les autres lots, dont les interventions sont liées, en apportant toutes les précisions techniques nécessaires à la prévision et la définition des prestations complémentaires.

Entre autres et de manière non exhaustive :

- Coordination avec le LOT 01 – GROS ŒUVRE pour les travaux d'habillage de façade, ouverture de façade, construction du porche d'entrée et couverture...
- Coordination avec le LOT 03 – TERRASSEMENT pour le dégagement des pieds de façade...
- Coordination avec le LOT 04 - MENUISERIES EXTERIEURES pour la pose des portes, fenêtres, garde-corps et auvent
- Coordination avec le LOT 05 – ELECTRICITE pour les passages d'électricité et la pose des luminaires extérieurs
- Coordination avec le LOT 08 – PLOMBERIE pour les travaux de pose de prise et sortie d'air de VMC...
- Coordination avec ENEDIS pour le décalage de 22cm en avant des boîtiers de la façade Ouest.



| | | |
|--|---|--|
|  | <p style="text-align: center;">RÉNOVATION THERMIQUE & ÉNERGÉTIQUE AMÉNAGEMENTS D'UNE MICRO-CRECHE AMÉNAGEMENTS EXTERIEURS Résidence des 3 chênes Impasse du 19 Mars 1962 – 71300 Saint-Berain-sous-Sanvignes</p> | <p style="text-align: center;">C.C.T.P. CAHIER DES CLAUSES TECHNIQUES PARTICULIERES</p> |
|--|---|--|

1.1.3 Documents à fournir

L'entreprise doit fournir, sans y être limité :

- Toutes les marques de référence nécessaire à la réalisation de l'ouvrage, avec fiches techniques, et fiches environnementales, accessoires inclus.
- Les références d'ouvrages exécutés.

1.1.4 Réception des supports

Le fait de commencer les travaux suppose que l'entrepreneur accepte les lieux tels qu'ils sont. Il devra, pour éviter tout conflit avec les autres entreprises, réceptionner les ouvrages sur lesquels il aura à travailler.

S'il avait des réserves à fournir, il devrait demander l'inscription en P.V. à la Maîtrise d'œuvre avant tout commencement d'exécution de sa part. Passé ce délai, sa réclamation serait jugée irrecevable.

1.1.5 Fin de chantier

Les installations de chantier, le matériel et les matériaux en excédent, ainsi que tous autres gravois et décombres, devront être enlevés en fin de chantier, et les emplacements mis à disposition remis en état.

L'ensemble des emplacements remis en état et le chantier totalement nettoyé devront être remis au maître d'ouvrage, au plus tard le jour de la réception des travaux.

2. Spécifications techniques :

2.1 Documents normatifs

Les références des matériaux et matériels sont donnés, à titre indicatif, pour définir le niveau qualitatif et esthétique des prestations proposées et ne préjugent pas des matériaux et matériels effectivement mis en œuvre.

La mise en œuvre des ouvrages respectera les normes et les réglementations en vigueur et notamment :

- Les DTU,
- Les Normes françaises et européennes,
- La réglementation thermique applicable,
- La réglementation acoustique applicable
- La réglementation relative à l'accessibilité des personnes à mobilité réduite,
- Le règlement de sécurité contre l'incendie relatif aux classements du bâtiment,
- Le Code du travail

2.2 Référencement : technique – produits

Le présent document fait parfois référence aux techniques et produits émanant de fournisseurs cités.

Ce fait n'a pas pour but d'imposer ces marques particulières, mais permet de définir le niveau technique et qualitatif proposé pour la réalisation des travaux.

Ces produits, justifiant d'un Avis Technique du CSTB, seront assortis d'une garantie décennale.

2.3 Normes et DTU

Les différents DTU et Normes forment, ci-après, une liste non limitative.

La fin des prestations dues est le complet achèvement suivant les règles et les normes en vigueur au moment de la remise de l'offre. Dans ce but, l'entreprise devra prévoir toutes les fournitures et sujétions pour la parfaite exécution des travaux.

| | | |
|--|---|--|
|  | <p style="text-align: center;">RÉNOVATION THERMIQUE & ÉNERGÉTIQUE AMÉNAGEMENTS D'UNE MICRO-CRECHE AMÉNAGEMENTS EXTERIEURS Résidence des 3 chênes Impasse du 19 Mars 1962 – 71300 Saint-Berain-sous-Sanvignes</p> | <p style="text-align: center;">C.C.T.P. CAHIER DES CLAUSES TECHNIQUES PARTICULIERES</p> |
|--|---|--|

Les travaux seront exécutés suivant les règles de l'art et conformément aux normes françaises et règlements en vigueur, notamment :

- Normes française NF ;
- Cahiers techniques du C.S.T.B. ;
- Recommandations et prescriptions des fabricants ;
- Tous les produits employés seront de première qualité et parfaitement adaptés aux supports et seront conformes aux spécifications des DTU ;
- La mise en œuvre doit être conforme aux dispositions des DTU 59.1 (travaux de peinture) et 59.2 ainsi qu'aux recommandations du Document Technique d'Application du système ITE compris toutes sujétions de mise en œuvre et des finitions ;
- DTU 26.1 : enduits de façade ;
- DTA n° 7/21-1785 ;
- Les supports anciens doivent être conformes aux DTU 20.1 ou 23.1. En l'absence d'un texte normatif, on se référera à l'annexe C du DTU 42.1. Dans le cas des maçonneries peintes ou enduites, les revêtements doivent être décapes et un essai d'adhérence réalisé ;
- ETA-21/0273 ;
- Annexe 2 du cahier technique du CSTB n°3035 d'avril 1998 ;
- La vérification du DTA n°7/17-1686_V1, pour voir l'obligation ou non d'appliquer une couche de primaire selon la finition choisie ;
- Règles ETAG 004 ;
- Cahier 237 (Conditions générales d'emploi des systèmes d'isolant thermique par l'extérieur faisant l'objet d'un avis technique) ;
- CPT 3035 V3 (systèmes d'ITE par enduit sur polystyrène expansé : emploi et mise en œuvre) ;
- Cahier 3707 (détermination de la sollicitation au vent selon les règles NV65) ;
- Cahier 3709 V2 (principe de liaison autour des baies et liaison avec les fenêtres) ;
- Cahier 3714 V2 (conditions de mise en œuvre des bandes filantes pour protection incendie) ;
- Cahier 3699 V3 (réglementation sismique) ;
- DTU 59.1 (spécifications pour la mise en œuvre de revêtements de peinture) ;
- DTU 45.3 (bâtiments neufs isolés thermiquement par l'extérieur) ;
- Arrêté du 31 janvier 1986 (protection contre l'incendie des bâtiments d'habitation) ;
- Arrêté du 7 août 2019 modifiant l'arrêté du 31 janvier 1986 relatif à la protection contre l'incendie des bâtiments d'habitation ;

2.4 Critères de performance au feu

Les impératifs découlant de l'application des règles de Sécurité contre l'Incendie sont spécifiés dans la notice de sécurité jointe au dossier technique, et prises en compte dans la description des ouvrages et le choix du matériau de référence.

Les espaces concernés par le présent CCTP sont classés **ERP de 5^{ème} catégorie de type R**.

Les impératifs découlant de l'application des règles de Sécurité contre l'Incendie sont spécifiés dans la description des ouvrages et pris en compte dans le choix du matériau de référence.

3. Description des ouvrages

3.1 Travaux préparatoires

L'intervention commencera par la dépose de l'intégralité du bardage bois bleu existant sur les 3 façades Nord, Est et Sud, y compris l'isolant polystyrène en sous-couche.

La façade Ouest sera débarrassée de son revêtement existant et nettoyée à moyenne pression.

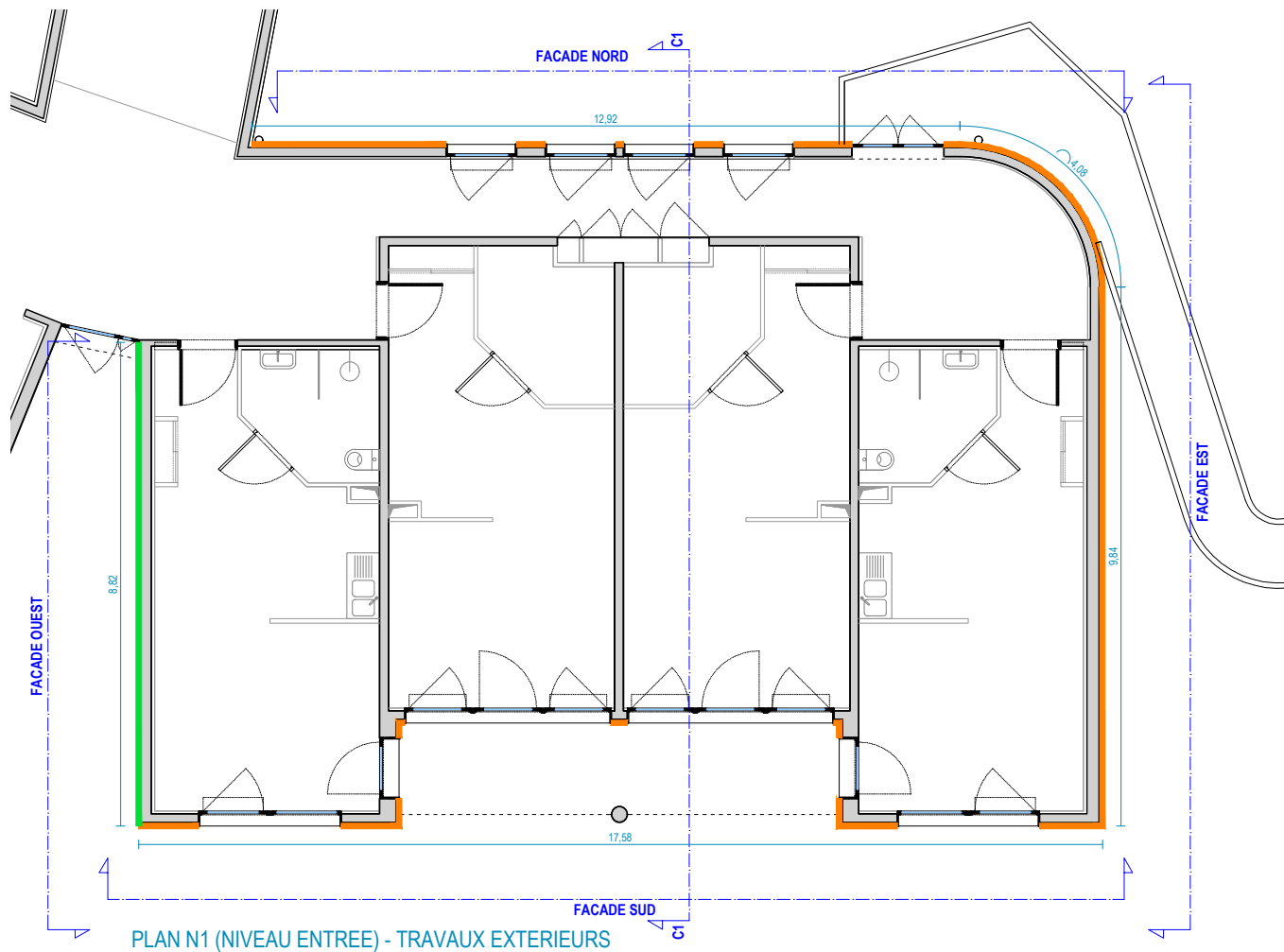


RÉNOVATION THERMIQUE & ÉNERGÉTIQUE AMÉNAGEMENTS D'UNE MICRO-CRÈCHE AMÉNAGEMENTS EXTÉRIEURS

Résidence des 3 chênes
Impasse du 19 Mars 1962 – 71300 Saint-Berain-sous-Sanvignes

C.C.T.P.

CAHIER DES CLAUSES
TECHNIQUES PARTICULIÈRES

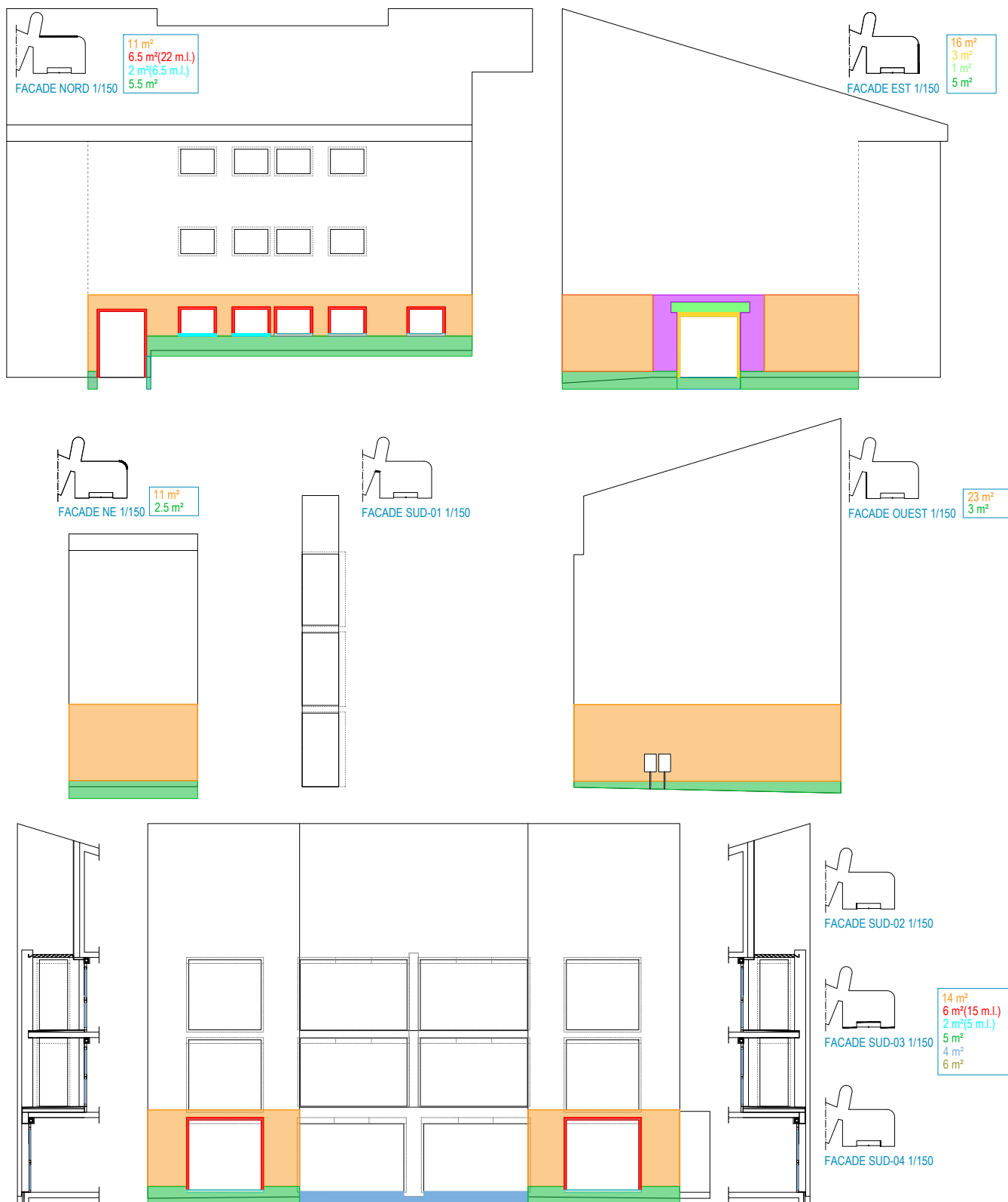


Démolition / Dépose

| | Référence | Quantité | Unité |
|--|--|----------|----------------|
| | Dépose de l'ensemble de bardage en bois et des rails | 345 | m ² |
| | Piochage et évacuation du crépi | 95 | m ² |

3.2 Localisation et typologies

ITE CRECHE : RDC





RÉNOVATION THERMIQUE & ÉNERGÉTIQUE AMÉNAGEMENTS D'UNE MICRO-CRECHE AMÉNAGEMENTS EXTERIEURS

Résidence des 3 chênes
Impasse du 19 Mars 1962 – 71300 Saint-Berain-sous-Sanvignes

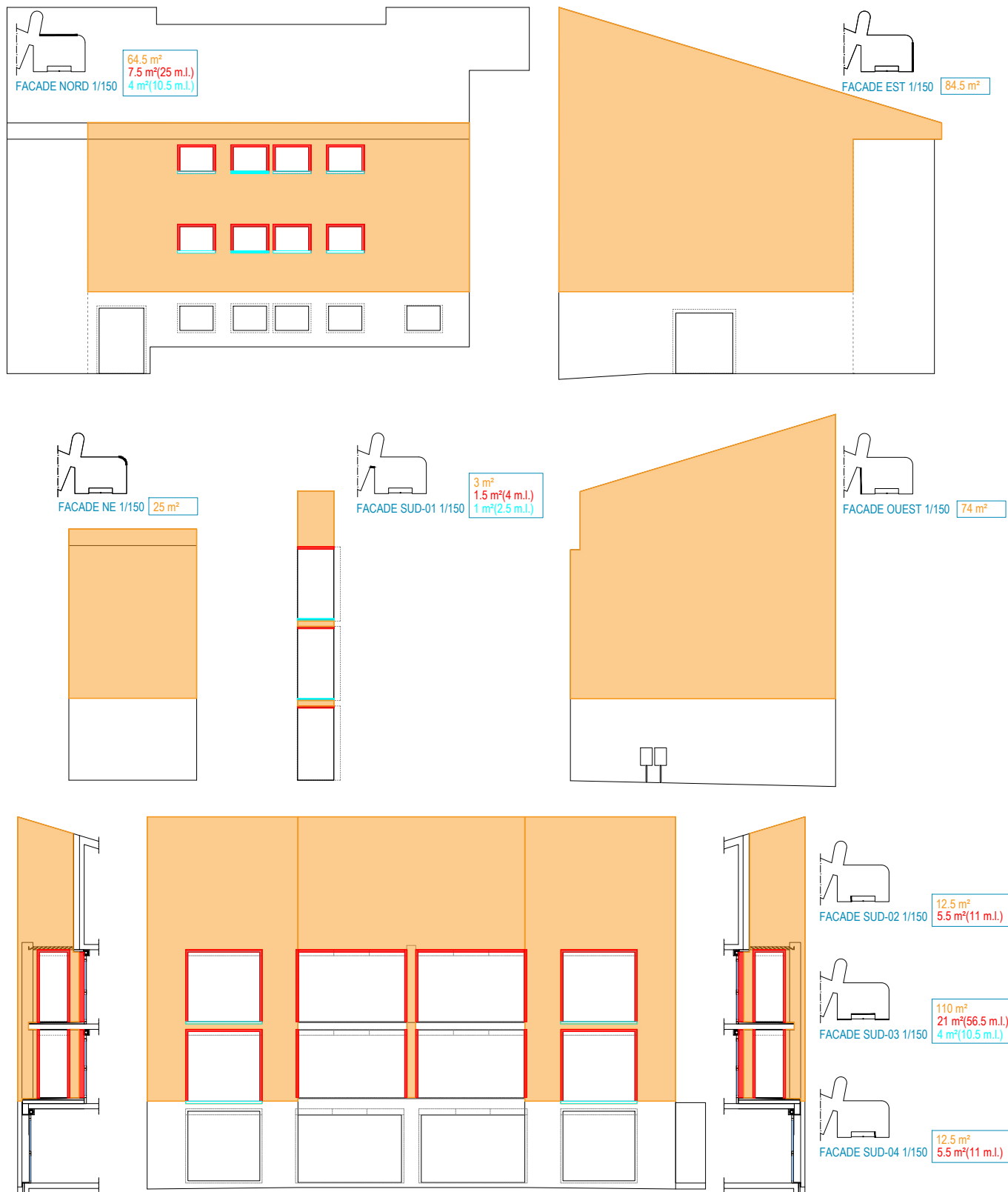
C.C.T.P.

CAHIER DES CLAUSES
TECHNIQUES PARTICULIÈRES

ISOLATION THERMIQUE PAR L'EXTERIEUR (ITE) - CRECHE

| Legende | Référence | Quantité | Unité |
|---|---|----------|-------|
|  | <p>Murs en béton armé : Fourniture et pose, sur maçonnerie, de panneaux isolants rigides en fibre de bois enduisables type STEICO Protect L Dry, d'une épaisseur de 200 mm, offrant une résistance thermique R = 5,10 m².K/W, conformément aux données du fabricant. Les panneaux seront collés sur le support maçonné à l'aide d'un mortier-colle adapté et chevillés mécaniquement au moyen de chevilles à rosace type Ejotherm STR U 2G 255, complétées par des bouchons thermiques en polystyrène type Ejotherm STR pour limiter les ponts thermiques. <u>Mise en œuvre au droit du soubassement</u> - Sur le soubassement déjà isolé, un compribande d'étanchéité ainsi qu'un profilé de départ seront mis en place sur le panneau STEICO Protect L Dry, avant la pose de la première rangée de panneaux support d'enduit. - Dans le cas où le soubassement est posé après l'isolation en STEICO Protect L Dry, la première rangée de panneaux sera alors posée sur un profilé mécanique fixé au support à l'aide de chevilles adaptées, assurant l'alignement et la stabilité du système. L'ensemble des accessoires nécessaires à la mise en œuvre (mortier-colle, chevilles, rosaces, bouchons thermiques, compribande, profilés, mastics, adhésifs, etc.) est compris dans la présente prestation, qui devra être réalisée conformément aux prescriptions du fabricant STEICO et aux règles de l'art en vigueur (DTA STEICO Protect L Dry, CPT ITE).</p> | 75 | m² |
|  | <p>Appuis de fenêtres - 11.5 m.l. (coordination avec le lot Menuiseries extérieures) : Fourniture et pose d'une membrane d'étanchéité STEICO Multi UDB, mise en œuvre avec des bandes de mastic-colle STEICO Multi Fill assurant la continuité de l'étanchéité. Le montage des menuiseries extérieures sera réalisé après la pose complète de la membrane STEICO Multi UDB. Fourniture et pose d'un panneau isolant STEICO Protect L Dry d'épaisseur 60 mm, complété par un isolant pour appuis de fenêtres STEICO Fix 2.0 d'épaisseur 16 mm. L'ensemble des accessoires nécessaires à la fixation, à l'étanchéité et à la mise en œuvre, conformément aux prescriptions du fabricant, est compris dans la présente prestation.</p> | 4 | m² |
|  | <p>Tableau de fenêtres - 37 m.l. : Fourniture et pose, sur maçonnerie, de panneaux isolants en fibre de bois STEICO Protect L Dry d'une épaisseur de 60 mm, avec une résistance thermique R = 1.5 m².K/W. La pose sera réalisée sur l'ensemble des tableaux de fenêtres, de manière à assurer la continuité de l'isolation avec le reste du complexe thermique. Un raccord en compribande d'étanchéité sera mis en œuvre : - entre l'isolation du tableau et les menuiseries extérieures, - à la jonction avec la tablette de fenêtre, conformément aux prescriptions du fabricant. L'ensemble des accessoires nécessaires à la fixation, à l'étanchéité et à la mise en œuvre, conformément aux prescriptions du fabricant, est compris dans la présente prestation.</p> | 12 | m² |
|  | <p>Isolation thermique du soubassement: Fourniture et pose d'une isolation thermique extérieure sur soubassement de façade, composée de panneaux en polystyrène expansé blanc ignifugé type Knauf Periboard ULTRA+ pour Soubassement, d'une épaisseur de 200 mm et avec une résistance thermique R = 6.2 m².K/W. Les panneaux seront collés et fixés mécaniquement conformément aux prescriptions du fabricant Knauf et aux règles de l'art en vigueur (CPT ITE – enduit mince sur isolant). L'ensemble des accessoires et matériaux nécessaires à la mise en œuvre (profilés de départ, chevilles, colle, armatures, angles, bandes d'étanchéité, etc.) est compris dans la présente prestation. La pose devra garantir la continuité de l'isolation avec le complexe mural supérieur et assurer la protection mécanique et contre les remontées capillaires du soubassement.</p> | 21 | m² |
|  | <p>Isolation thermique du soubassement: Fourniture et pose d'une isolation thermique extérieure sur soubassement de façade, composée de panneaux en polystyrène expansé gris ignifugé type Knauf Periboard ULTRA+ pour Soubassement d'une épaisseur de 60 mm et avec une résistance thermique R = 1.90 m².K/W. Les panneaux seront collés et fixés mécaniquement conformément aux prescriptions du fabricant Knauf et aux règles de l'art en vigueur (CPT ITE – enduit mince sur isolant). L'ensemble des accessoires et matériaux nécessaires à la mise en œuvre (profilés de départ, chevilles, colle, armatures, angles, bandes d'étanchéité, etc.) est compris dans la présente prestation. La pose devra garantir la continuité de l'isolation avec le complexe mural supérieur et assurer la protection mécanique et contre les remontées capillaires du soubassement.</p> | 4 | m² |
|  | <p>Isolation thermique derrière le porche d'entrée Fourniture et pose d'une isolation thermique par l'extérieur derrière le porche d'entrée, réalisée avec des panneaux en polystyrène expansé (PSE) type Knauf NEXTherm ITEx ou équivalent, d'une épaisseur de 200 mm et d'une résistance thermique R = 6.45 m².K/W. L'ensemble des accessoires et matériaux nécessaires à la mise en œuvre (profilés de départ, chevilles, colle, armatures, angles, bandes d'étanchéité, etc.) est compris dans la présente prestation.</p> | 4 | m² |
|  | <p>Isolation thermique derrière le porche d'entrée Fourniture et pose d'une isolation thermique par l'extérieur derrière le porche d'entrée, réalisée avec des panneaux en polystyrène expansé (PSE) type Knauf NEXTherm ITEx ou équivalent, d'une épaisseur de 140 mm et d'une résistance thermique R = 4.50 m².K/W. L'ensemble des accessoires et matériaux nécessaires à la mise en œuvre (profilés de départ, chevilles, colle, armatures, angles, bandes d'étanchéité, etc.) est compris dans la présente prestation.</p> | 1 | m² |
|  | <p>Isolation thermique derrière le porche d'entrée Fourniture et pose d'une isolation thermique par l'extérieur derrière le porche d'entrée, réalisée avec des panneaux en polystyrène expansé (PSE) type Knauf NEXTherm ITEx ou équivalent, d'une épaisseur de 100 mm et d'une résistance thermique R = 3.20 m².K/W. L'ensemble des accessoires et matériaux nécessaires à la mise en œuvre (profilés de départ, chevilles, colle, armatures, angles, bandes d'étanchéité, etc.) est compris dans la présente prestation.</p> | 3 | m² |
| | <p>Isolation dalle vide sanitaire Fourniture et mise en œuvre d'une isolation thermique sous dalle en mousse de polyuréthane projetée, de conductivité thermique $\lambda = 0,022 \text{ W/m.K}$, sur une épaisseur de 100 mm, assurant une résistance thermique R = 4,55 m².K/W, appliquée sur le plancher du vide sanitaire.</p> | 200 | m² |

ITE LOGEMENTS : R+1 et R+2








**RÉNOVATION THERMIQUE & ÉNERGÉTIQUE
AMÉNAGEMENTS D'UNE MICRO-CRECHE
AMÉNAGEMENTS EXTERIEURS**

Résidence des 3 chênes
Impasse du 19 Mars 1962 – 71300 Saint-Berain-sous-Sanvignes

C.C.T.P.

CAHIER DES CLAUSES
TECHNIQUES PARTICULIÈRES

ISOLATION THERMIQUE PAR L'EXTERIEUR (ITE) - LOGEMENTS

| Legende | Référence | Quantité | Unité |
|---|---|----------|-------|
|  | <p>Murs en béton armé : Fourniture et pose, sur maçonnerie, de panneaux isolants rigides en fibre de bois enduisables type STEICO Protect L Dry, d'une épaisseur de 200 mm, offrant une résistance thermique R = 5,10 m².K/W, conformément aux données du fabricant. Les panneaux seront collés sur le support maçonné à l'aide d'un mortier-colle adapté et chevillés mécaniquement au moyen de chevilles à rosace type Ejotherm STR U 2G 255, complétées par des bouchons thermiques en polystyrène type Ejotherm STR pour limiter les ponts thermiques. <u>Mise en œuvre en haut du mur</u> - Sur le haut du mur, une compribande d'étanchéité ainsi qu'un profilé de fin seront mis en place sur le panneau STEICO Protect L Dry, après la pose de la dernière rangée de panneaux support d'enduit. L'ensemble des accessoires nécessaires à la mise en œuvre (mortier-colle, chevilles, rosaces, bouchons thermiques, compribande, profilés, mastics, adhésifs, etc.) est compris dans la présente prestation, qui devra être réalisée conformément aux prescriptions du fabricant STEICO et aux règles de l'art en vigueur (DTA STEICO Protect L Dry, CPT ITE).</p> | 386 | m² |
|  | <p>Appuis de fenêtres - 23.5 m.l. (coordination avec le lot Menuiseries exterieures) : Fourniture et pose d'une membrane d'étanchéité STEICO Multi UDB, mise en œuvre avec des bandes de mastic-colle STEICO Multi Fill assurant la continuité de l'étanchéité. Le montage des menuiseries extérieures sera réalisé après la pose complète de la membrane STEICO Multi UDB. Fourniture et pose d'un panneau isolant STEICO Protect L Dry d'épaisseur 60 mm, complété par un isolant pour appuis de fenêtres STEICO Fix 2.0 d'épaisseur 16 mm. L'ensemble des accessoires nécessaires à la fixation, à l'étanchéité et à la mise en œuvre, conformément aux prescriptions du fabricant, est compris dans la présente prestation.</p> | 9 | m² |
|  | <p>Tableau de fenêtres - 107.5 m.l. : Fourniture et pose, sur maçonnerie, de panneaux isolants en fibre de bois STEICO Protect L Dry d'une épaisseur de 60 mm, avec une résistance thermique R = 1.5 m².K/W. La pose sera réalisée sur l'ensemble des tableaux de fenêtres, de manière à assurer la continuité de l'isolation avec le reste du complexe thermique. Un raccord en compribande d'étanchéité sera mis en œuvre : - entre l'isolation du tableau et les menuiseries extérieures, - à la jonction avec la tablette de fenêtre, conformément aux prescriptions du fabricant. L'ensemble des accessoires nécessaires à la fixation, à l'étanchéité et à la mise en œuvre, conformément aux prescriptions du fabricant, est compris dans la présente prestation.</p> | 41 | m² |
| | <p>Isolation des combles perdus Fourniture et mise en œuvre d'une isolation thermique en ouate de cellulose, de conductivité thermique $\lambda = 0,043$ W/m.K, sur une épaisseur de 400 mm, assurant une résistance thermique R = 9,30 m².K/W, pour l'isolation des combles perdus.</p> | 200 | m² |



RÉNOVATION THERMIQUE & ÉNERGÉTIQUE
AMÉNAGEMENTS D'UNE MICRO-CRECHE
AMÉNAGEMENTS EXTERIEURS
 Résidence des 3 chênes
 Impasse du 19 Mars 1962 – 71300 Saint-Berain-sous-Sanvignes

C.C.T.P.
CAHIER DES CLAUSES
TECHNIQUES PARTICULIERES

ENDUIT CRECHE : RDC

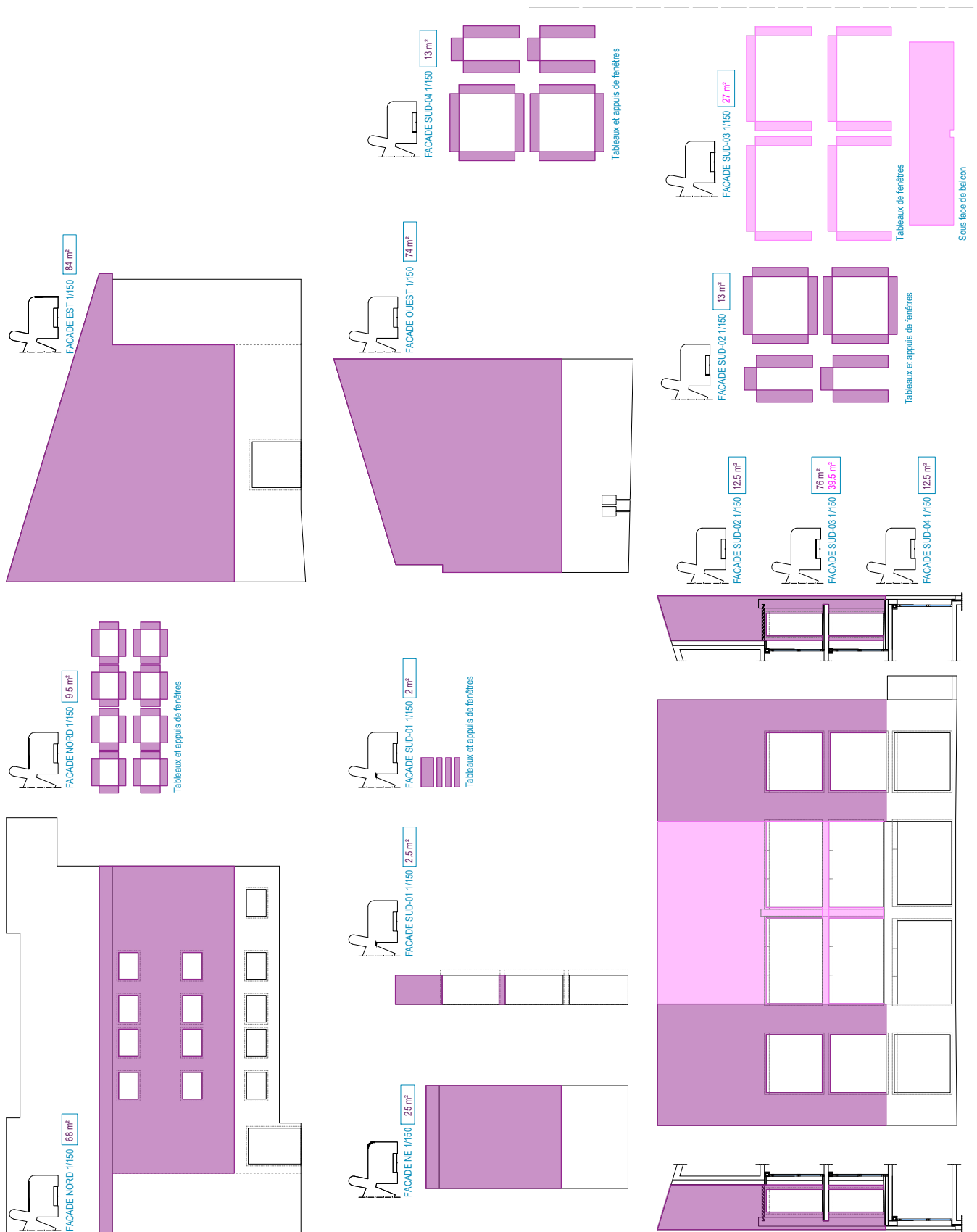


ENDUIT - CRECHE

| Legende | Référence | Quantité | Unité |
|---------|--|----------|-------|
| | Fourniture et mise en oeuvre d'enduit hydraulique à la chaux (type PRB) sur isolant fibre de bois : | | |
| | - Application d'une 1 ^{re} passe d'enduit PRB FONDISOL F ; | | |
| | - Pose et fixation des baguettes d'angle en V déployées (sans jonc PVC) ; | | |
| | - Mise en place et marouflage d'une armature en toile de verre AVN dans la 1 ^{re} passe ; | | |
| | - Application d'une 2 ^e passe de PRB FONDISOL F, terminée crantée, en préparation de la finition ; | | |
| | - Finition en enduit hydraulique PRB THERMOLOOK (détail 12D – PRB), finition talochée. | 93 | m² |
| | Fourniture et mise en œuvre d'un enduit minéral épais (type PRB) sur isolant polyuréthane, comprenant : | | |
| | - Application d'une première passe d'enduit PRB FONDISOL F ; | | |
| | - Pose et fixation des baguettes d'angle préentoilées ; | | |
| | - Mise en place et marouflage d'une armature en toile de verre AVN dans la première passe ; | | |
| | - Application d'une deuxième passe de PRB FONDISOL F, terminée lisse, en préparation de la finition ; | | |
| | - Application d'un régulateur de fond type PRB CREPIFOND MINERAL G ; | | |
| | - Finition en enduit minéral épais type RME (détail 12A – PRB), finition talochée ; | | |
| | - Toutes sujétions de fourniture, mise en œuvre et protections comprises. | 18 | m² |



ENDUIT LOGEMENT : R+1 et R+2





| ENDUIT - LOGEMENTS | | | |
|--------------------|---|----------|----------------|
| Legende | Référence | Quantité | Unité |
| | Enduit hydraulique à la chaux sur isolant fibre de bois type PRB, comprenant : - Application d'une 1 ^{re} passe d'enduit PRB FONDISOL F ; - Pose et fixation des baguettes d'angle en V déployées (sans jonc PVC) ; - Mise en place et marouflage d'une armature en toile de verre AVN dans la 1 ^{re} passe ; - Application d'une 2 ^e passe de PRB FONDISOL F, terminée crantée, en préparation de la finition ; - Finition en enduit hydraulique PRB THERMOLOOK (détail 12D – PRB), finition projeté. | 392 | m ² |
| | Enduit hydraulique à la chaux sur isolant fibre de bois type PRB, comprenant : - Application d'une 1 ^{re} passe d'enduit PRB FONDISOL F ; - Pose et fixation des baguettes d'angle en V déployées (sans jonc PVC) ; - Mise en place et marouflage d'une armature en toile de verre AVN dans la 1 ^{re} passe ; - Application d'une 2 ^e passe de PRB FONDISOL F, terminée crantée, en préparation de la finition ; - Finition en enduit hydraulique PRB THERMOLOOK (détail 12D – PRB), finition taloché. | 67 | m ² |

3.3 Fiches techniques matériaux

Toutes les fiches techniques en annexe du présent CCTP sont données à titre indicatif et indiquent les critères esthétiques, techniques, environnementaux et normatifs qui seront exigés pour cette opération. Tout produit équivalent pourra être choisi à l'entrepreneur avec l'obligation de présenter l'intégralité des fiches techniques de tous les produits utilisés lors du chantier.

Cf : Voir dossier fiches techniques en annexe du présent CCTP « ITE Fiches Techniques ».

3.4 Travaux de fin de lot

Tous les travaux qui ne sont pas décrits ci-dessus et qui sont nécessaires à la bonne exécution des ouvrages, tant du point de vue technique que du point de vue esthétique, seront à exécuter sans pouvoir prétendre à un quelconque supplément de prix dû à une omission du présent CCTP et du bordereau qui l'accompagne.

Documents à fournir :

Transmettre au Bureau de Contrôle pour approbation, les documents techniques d'exécution qui comprendront :

- Les Avis Techniques des matériaux utilisés
- Procès-verbaux de classement au feu,
- Dossier des ouvrages exécutés,
- Attestations de garantie.

Évacuation :

Évacuation des gravats à la décharge au fur et à mesure des travaux.

Tri sélectif : bennes Déchets non dangereux-inertes / Déchets non dangereux, non inertes / Déchets dangereux / Filière spécifique

Aucun tas de gravats ne sera accepté sur le chantier ou son territoire.

Dans le cas contraire le Maître d'œuvre fera procéder à l'évacuation de ceux-ci, à la charge du lot concerné.